

# ជំពូកទី ៣

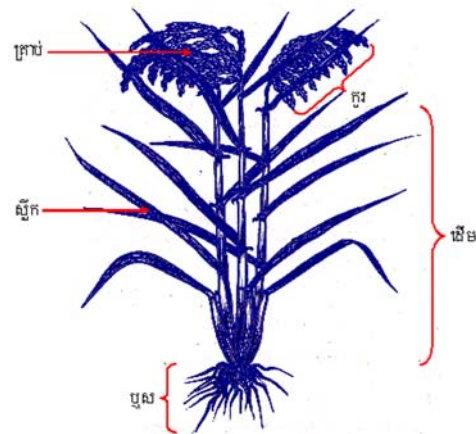
## លក្ខណៈរូបសាស្ត្រនៃដំណាំស្រូវ

អ៊ុក ម៉ាការ, ពិន តារា និង ឡោ ប៊ុណ្ណា

លក្ខណៈរូបសាស្ត្រនៃដំណាំស្រូវ គឺជាមូលដ្ឋានដើមក្នុងការស្វែងយល់ពីដំណាំស្រូវ ។ ការយល់ដឹងពីលក្ខណៈរូបសាស្ត្ររបស់ដំណាំស្រូវមានសារៈសំខាន់ណាស់ ក្នុងការងារជ្រើសរើសពូជ ការបង្កាត់ពូជ និងការងារគ្រប់គ្រងដំណាំស្រូវ ដើម្បីបង្កើនទិន្នផល ។ ជាទូទៅ ដើមស្រូវត្រូវបានបែងចែកជា ឫស ដើម ស្លឹក កូរ និងគ្រាប់ (រូបភាព ៣.១) ។ ដោយផ្អែកទៅលើដំណើរការលូតលាស់របស់ដំណាំស្រូវ លក្ខណៈរូបសាស្ត្ររបស់ដំណាំស្រូវត្រូវបានបែងចែកជាពីរផ្នែកគឺ លក្ខណៈរូបសាស្ត្រនៃសរីរាង្គលូតលាស់ និងលក្ខណៈរូបសាស្ត្រនៃសរីរាង្គបន្តពូជ ។

### ៣.១- លក្ខណៈរូបសាស្ត្រនៃសរីរាង្គលូតលាស់

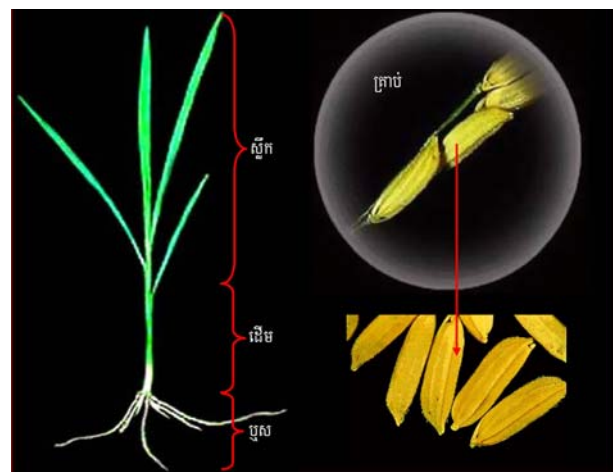
សរីរាង្គលូតលាស់ របស់ដំណាំស្រូវរួមមាន គ្រាប់ស្រូវ (Rice grain) ឫសស្រូវ (Roots) ដើមស្រូវ (Culm) និងស្លឹកស្រូវ (Leaf) (រូបភាព ៣.២) ។



រូបភាព ៣-១ លក្ខណៈរូបសាស្ត្ររបស់ដើមស្រូវ

#### ៣.១.១- គ្រាប់ស្រូវ (Rice grain)

គ្រាប់ស្រូវមួយ ផ្សំឡើងដោយសំបកគ្រាប់ (Rice hull) គ្រាប់អង្ករសម្រូប (Brown rice) អ័ក្សទ្រគ្រាប់ (Rachilla) សំបកនិច្ចល (Sterile lemmas) កំពកចុងស្នែង (Rudimentary glumes) និងទងគ្រាប់ (Pedicel) (Matsuo and Hoshikow, 1993) (រូបភាព ៣.៣) ។ គ្រាប់អង្ករសម្រូបត្រូវបានរុំព័ទ្ធដោយសំបកគ្រាប់ ដែលផ្នែកទាំងពីរនេះ ភ្ជាប់ជាមួយទងគ្រាប់ដោយ អ័ក្សទ្រគ្រាប់ នាកំពកនៃចុងស្នែង។ នៅពីក្រោមអ័ក្សទ្រគ្រាប់ គឺសំបកនិច្ចល ។

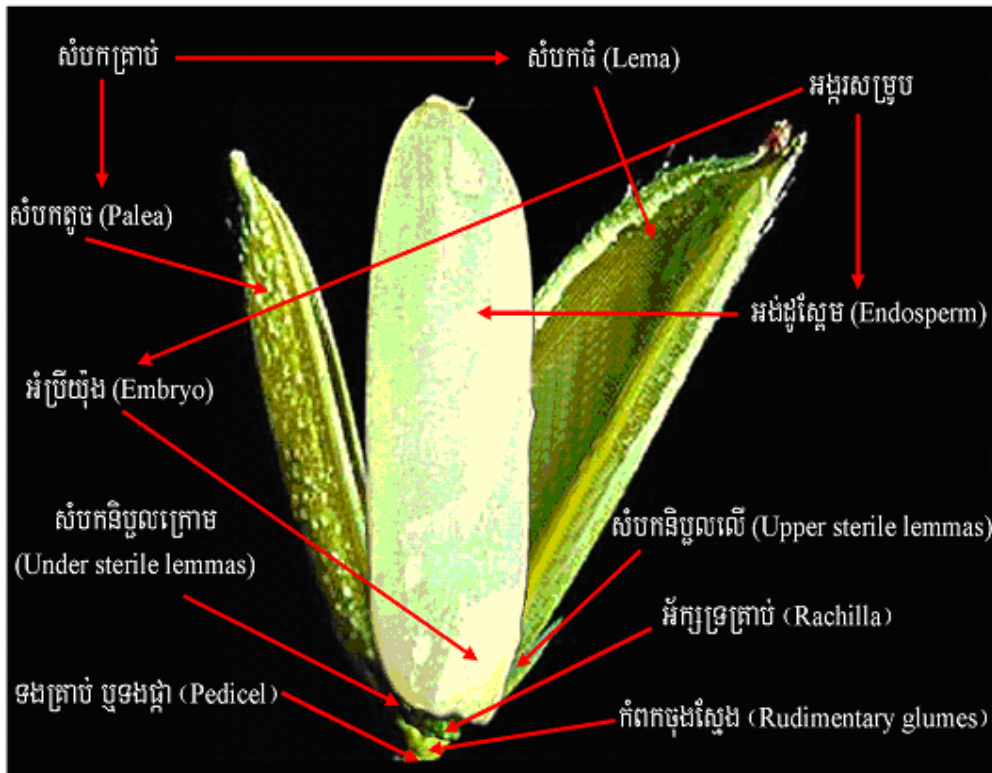


រូបភាព ៣-២ សរីរាង្គលូតលាស់របស់ដំណាំស្រូវ

#### ៣.១.១.១- សំបកគ្រាប់ (Rice hull)

សំបកនេះ មានសភាពរឹងដែលស្រោប

គ្រាប់អង្ករសម្រូបពីខាងក្រៅ។ កាលណាគេយកសំបកនេះចេញពីគ្រាប់អង្ករ ត្រូវបានគេហៅថា "អង្កាម" ។ សំបកគ្រាប់ចែកចេញជាពីរផ្នែកគឺ សំបកធំ ឬសំបកពោះ (Lemma) និងសំបកតូច ឬសំបកខ្នង (Palea) (រូបភាព ៣.៣) ។ នៅលើសំបកគ្រាប់មានរោមជាច្រើន ហើយពូជស្រូវខ្លះ នៅផ្នែកខាងចុងនៃសំបកធំមានកន្ទុយ ។ សំបកធំ (Lemma) និងសំបកតូច (Palea) មានមុខងារសំខាន់ណាស់សម្រាប់ការពារនូវជាលិការបស់គ្រាប់អង្ករ កំណត់ទម្រង់ទំហំនៃគ្រាប់ ព្រមទាំងរយៈពេលដុះពន្លកឬសនៃគ្រាប់ ។ កាលណាសំបកគ្រាប់មានកម្រាស់ស្ទើង នោះការដុះពន្លកគ្រាប់បានឆាប់ តែផ្ទុយមកវិញប្រសិនបើសំបកគ្រាប់មានកម្រាស់ក្រាស់ នោះរយៈពេលនៃការដុះពន្លកគ្រាប់យូរ (CIAP , 1996) ។



រូបភាព ៣-៣ លក្ខណៈរូបសាស្ត្រនៃគ្រាប់ស្រូវ

**៣.១.១.២- អ័ក្សទ្រគ្រាប់ (Rachilla) និងសំបកនិច្ចល (Sterile lemmas)**

អ័ក្សទ្រគ្រាប់ គឺជាផ្នែកមួយនៃគ្រាប់ស្រូវ ដែលជាចំនុចប្រសព្វរវាងសំបកធំ (Lemma) និងសំបកតូច (Palea) ហើយមានតួនាទីយ៉ាងសំខាន់ក្នុងការកាន់ទ្រផ្កា និងគ្រាប់នីមួយៗរបស់ដំណាំស្រូវ ។ លើសពីនេះទៅទៀត អ័ក្សទ្រគ្រាប់មានតួនាទីក្នុងការតភ្ជាប់រវាងសំបកនិច្ចល (Sterile lemmas) និងគ្រាប់ស្រូវ ។

សំបកនិច្ចល គឺជាសំបកគ្រាប់ស្រូវដែលគ្មានការលូតលាស់ ដែលស្ថិតនៅពីខាងក្រោមនៃសំបកធំ (Lemma) និងសំបកតូច (Palea) ។ សំបកនិច្ចលចែកចេញជា២ គឺសំបកនិច្ចលលើ (Upper glumme) និងសំបកនិច្ចលក្រោម (Lower glumme) (រូបភាព ៣.៣) ។

**៣.១.១.៣- កំពកចុងស្លែង (Rudimentary glumes) និងទងគ្រាប់ ឬទងផ្កា (Pedicel)**

កំពកចុងស្លែង គឺជាផ្នែកខាងចុងគេបំផុតនៃស្លែង ដែលមានរាងកំបាំងដូចពែង ។ វាស្ថិតនៅពីក្រោមសំបកនិប្បូល (Sterile lemmas) ។ កំពកនេះ មានតួនាទីយ៉ាងសំខាន់ ក្នុងការរក្សានូវលំនឹងរបស់គ្រាប់ស្រូវ ។

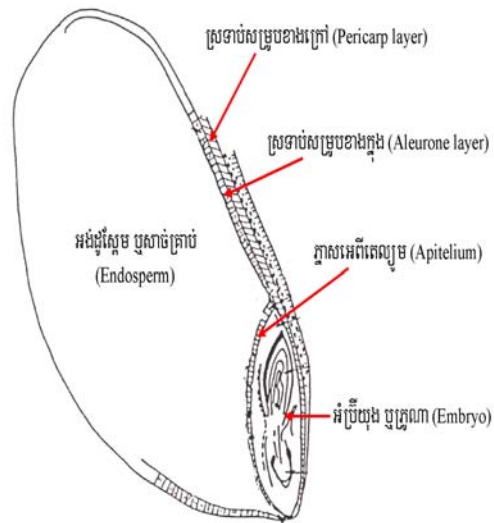
ទងគ្រាប់ ឬទងផ្កា គឺជាផ្នែកនៅខាងក្រោមគេបំផុតនៃគ្រាប់ស្រូវ ។ ផ្នែកនេះមានតួនាទីក្នុងការភ្ជាប់ផ្កាស្រូវជាមួយនឹងស្លែងកូរ ។

**៣.១.១.៤- គ្រាប់អង្ករសម្រូប (Brown rice)**

គ្រាប់ស្រូវ នៅពេលដែលគេបកយកសំបកគ្រាប់ (Rice hull) ឬអង្កាមចេញ គេហៅថាអង្ករសម្រូប (រូបភាព ៣.៤) ។ គ្រាប់អង្ករសម្រូប ត្រូវបានបំបែកដោយស្រទាប់សម្រូបខាងក្រៅ (Pericarp layer) និងស្រទាប់សម្រូបខាងក្នុង (Aleurone layer) ដែលផ្ទុកទៅដោយខ្លាញ់ ប្រូតេអ៊ីន និងវីតាមីន ។ នៅខាងក្នុងស្រទាប់ទាំងពីរនេះ គឺសាច់គ្រាប់ ឬអង្ករដូស្តែម

(Endosperm) និងអំប្រឹយ៉ុង (Embryo) ដែលខ័ណ្ឌដាច់គ្នាសម្រាប់អេពីតេស្យូម (Epitelium) ។

អង្ករដូស្តែមឬសាច់គ្រាប់ (Endosperm) គឺជាផ្នែកសារធាតុចិញ្ចឹមនៃគ្រាប់ទុំ ហើយដែលអាចទ្រទ្រង់ការដុះលូតលាស់នៃពន្លកបាន ។ អង្ករដូស្តែមរួមផ្សំជាពិសេសដោយ អាមីដុង ប្រហែល ៨០% និងសារធាតុសំខាន់ៗដទៃទៀត ដែលរួមមានសារធាតុ ស្ករ ប្រូតេអ៊ីន និងសារធាតុខ្លាញ់ (Vergara, 1989) ។ សារធាតុទាំងនោះជា អាហារធាតុបម្រុង ចាំបាច់របស់អំប្រឹយ៉ុងសំរាប់ដំណើរការដំណុះគ្រាប់ ។



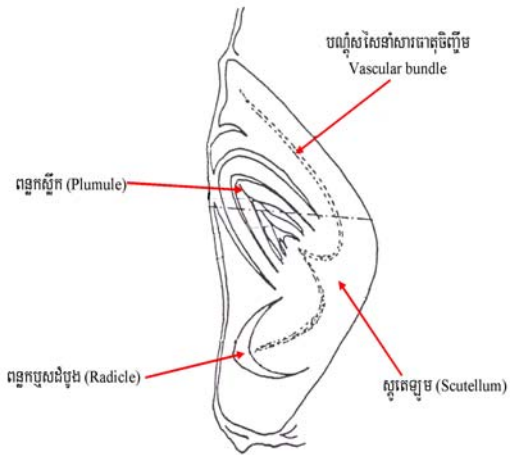
រូបភាព ៣-៤ លក្ខណៈរូបសាស្ត្រនៃអង្ករសម្រូប

អង្ករដូស្តែមមានពីរប្រភេទ គឺអង្ករដូស្តែមដែលមាន ភាពស្រអាប់ (អង្ករដំណើប) និងអង្ករដូស្តែមដែល មានភាពថ្លា (អង្ករខ្សាយ) ។ ប្រភេទនីមួយៗរបស់អង្ករដូស្តែម មានលក្ខណៈខុសៗគ្នាគឺអាស្រ័យទៅនឹងបរិមាណនៃអាមីឡូសដែលមាននៅក្នុងនោះ ។

អំប្រឹយ៉ុង ឬគ្រូណា (Embryo) ស្ថិតនៅ ផ្នែកចំហៀងពោះនៃសំបកគ្រាប់ធំ ដែលជាពន្លក នៃអនាគតរុក្ខជាតិថ្មីមួយដើមដែលមាននៅក្នុង គ្រាប់ ។ នៅក្នុងអំប្រឹយ៉ុងរួមមាន ពន្លកស្លឹក (Plumule) ពន្លកឬសដំបូង (Radicle) បណ្តុំ សរសៃរនាំសារធាតុចិញ្ចឹម (Vascular bundle) ហើយដែលផ្នែកទាំងបីនេះរុំព័ទ្ធដោយស្កូតេឡូម (Scutelum) (រូបភាព ៣.៥) ។ គ្រប់កោសិកានៃអំប្រឹយ៉ុងផ្ទុក ទៅដោយស្ករ ប្រូតេអ៊ីន និងខ្លាញ់ដែលជាប្រភពនៃ ថាមពល និងអង្ករស៊ុម នាពេលគ្រាប់ចាប់ផ្តើមដុះ ។

**៣.១.២- ឫសស្រូវ (Roots)**

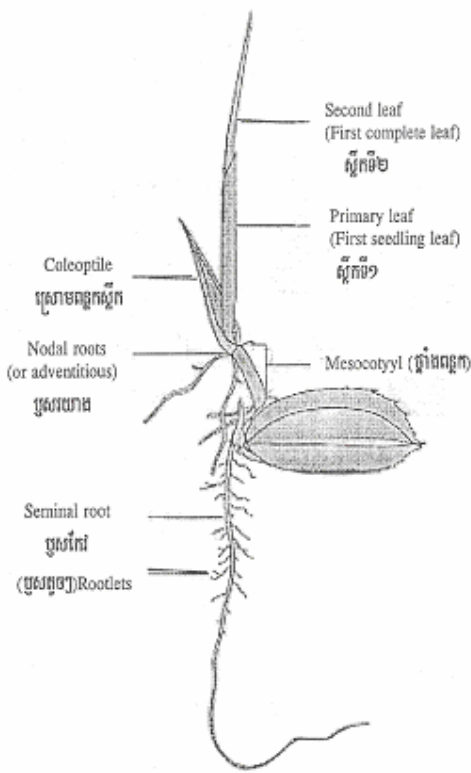
ឫស គឺជាបណ្តុំសរីរាង្គដែលប្រមូលផ្តុំឡើងដោយសរសៃរចាក់ស្រែះចូលគ្នាដោយចែងឡ និងកំណត់ដោយសរសៃតូចៗជាច្រើន។ ឫសស្រូវចាប់កើតមានឡើងតាំងពីគ្រាប់ស្រូវចាប់ដុះពន្លក នៅពេលគេយកទៅធ្វើដំណុះ ហើយមានមុខងារក្នុងការជួយទ្រទ្រង់ដល់ការលូតលាស់របស់សំណាប់ និងបន្តបន្ទាប់មកឫសស្រូវ ចាប់ផ្តើមដុះចេញពីសរីរាង្គផ្សេងៗ ផ្នែកខាងក្រោមរបស់ដើមដូចជា គល់ខ្លែងបែកដំបូង និងថ្នាំររបស់ដើម (Fujil, 1974) ។ ឫសរបស់ដំណាំស្រូវ ចែកចេញជា ៣ គឺ ឫសកែវ ឫសព្រយោង និងឫសខ្យល់ (រូបភាព ៣.៦) ។



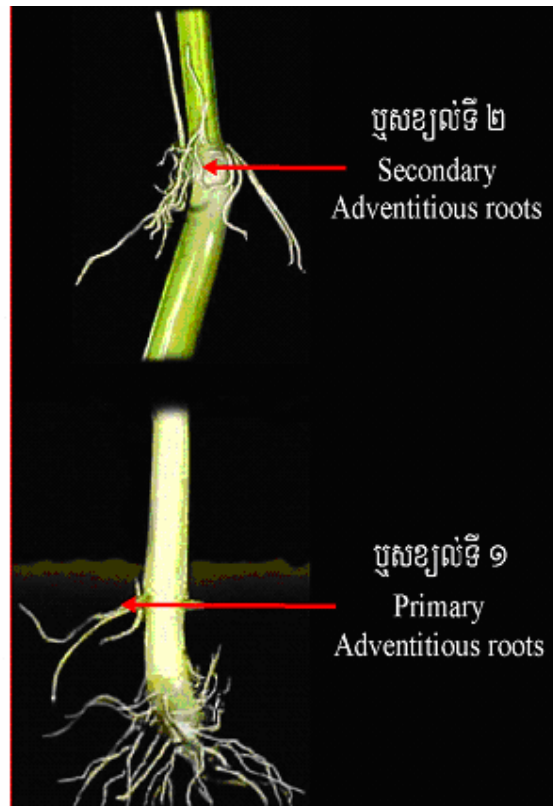
រូបភាព ៣-៥ អំប្រើយ៉ុង

ឫសរបស់ដំណាំស្រូវ ចែកចេញជា ៣ គឺ ឫសកែវ

ឫសព្រយោង និងឫសខ្យល់ (រូបភាព ៣.៦) ។



រូបភាព ៣-៦ លក្ខណៈរូបសាស្ត្រនៃឫសរបស់ដំណាំស្រូវ



**៣.១.២.១- ឫសកែវ (Seminal root)**

ឫសកែវ គឺជាឫសដំបូងបង្អស់ដែលដុះចេញពីគ្រាប់ស្រូវ នៅពេលដែលស្រូវចាប់ផ្តើមដុះពន្លកដំបូង ហើយឫសនេះមានអាយុពី ១ ទៅ ៣០ ថ្ងៃ ប៉ុណ្ណោះ។ ឫសកែវដុះចេញក្នុងរយៈពេល ២ ទៅ ៣ ម៉ោង បន្ទាប់ពីស្រោម

ពន្លកបួស (Coleorhiza) លេចឡើង (ដុះចេញ) ។ បួសកែវនឹងងាប់ទៅវិញក្នុងរវាងអាយុ ១ ខែ នៅក្រោយ ពេលដែលបួសព្រយោងចាប់ផ្តើមដុះ និងកើនឡើងជាបន្តបន្ទាប់ ។ បួសកែវមានមុខងារ ស្រូបយកទឹកសម្រាប់ ផ្តល់ឱ្យគ្រាប់ ដើម្បីធ្វើប្រតិកម្មបំប្លែងម្សៅអាមីដុង បង្កើតទៅជាស្ករ និងបំប្លែងសារធាតុចិញ្ចឹមផ្សេងៗទៀត ដើម្បី ផ្តល់ឱ្យពន្លកដើមអាចរស់រានមានជីវិត ។

**៣.១.២.២- បួសព្រយោង (Nodal or adventitious roots)**

បួសព្រយោង ជាប្រភេទបួសដែលដុះចេញពីគល់ថ្នាំងនៃដើមស្រូវ ដែលកប់ក្នុងដី ដែលមានតួនាទីសម្រាប់ ជាជំនួយដល់បួសកែវ (Seminal root) ។ នៅពេលដែលស្រោមពន្លកបួសចាប់ផ្តើមដុះ ស្រោមពន្លកស្លឹកក៏ដុះចេញ ដែរ ។ ហើយដែលនៅក្នុងនោះ បន្ទាប់មកគឺ ថ្នាំងពន្លក (Mesocotyl) បានដុះចេញ ។ ថ្នាំងពន្លកនេះ ជាថ្នាំងដំបូង បង្កសរសៃដើមស្រូវ ។ នៅពេលដែលដើមស្រូវដុះស្លឹកទី ៣ នៅផ្នែកខាងចុងនៃថ្នាំងពន្លក បួសព្រយោងក៏ចាប់ផ្តើម ដុះឡើង ។ ក្រោយពីដុះ បួសព្រយោងត្រូវបានលូតលាស់ចាក់ទៅក្រោមដីប្រមាណ ១៨ ទៅ ២០ សម និងចាក់ទៅ សងខាងប្រវែងពី ៣០ ទៅ ៣៥ សម ។ ការលូតលាស់របស់បួសព្រយោង និងស្លឹកមានទំនាក់ទំនងជាមួយគ្នា គឺមាន ន័យថា ប្រសិនបើប្រវែងនៃស្លឹកស្រូវលូតចាក់ចេញទៅផ្នែកខាងឆ្វាយនៃដើមបានប្រវែងត្រឹមណានោះ បួសព្រយោង ក៏លូតលាស់ចាក់ចេញបានដល់ត្រឹមនោះដែរ ។ បួសនេះមានមុខងារសំរាប់ទ្រទ្រង់ជំហរដើមស្រូវមិនឱ្យដួល ស្រូប យកទឹក និងសារធាតុចិញ្ចឹម ជាពិសេសសារធាតុអាសូត ផូស័រ ប៉ូតាស្យូមពីក្នុងដី ដើម្បីផ្តល់ទៅឱ្យសិរីរវាងដើមស្រូវ និងមានតួនាទីសំរាប់ផ្ទុកជាតិទឹក និងអាហារសម្រាប់ទ្រទ្រង់ជីវិតរបស់ដំណាំស្រូវ (រូបភាព ៣.៦) ។ នៅខាង ក្បាលបួស មានស្រោមរឹងព័ទ្ធជុំវិញដើម្បីការពារបួស និងជាជំនួយដល់បួសក្នុងការទម្លុះចូលក្នុងដី ដែលស្រោមនេះ គេហៅថាណាណាដ៍បួស (Root Cap) ។

**៣.១.២.៣- បួសខ្យល់ (Adventitious roots)**

បួសនេះដុះចេញពីថ្នាំងនៃដើមស្រូវនៅផ្នែកក្រោម (បួសដែលនៅលើផ្ទៃដី) ហើយការបែកខ្ញែង គឺកើត ឡើងដោយឯកឯង ។ ចំពោះពូជស្រូវឡើងទឹកគេសង្កេតឃើញវាកើតចេញពីថ្នាំងខាងលើបំផុតនៃដើមវែង តែនៅ ក្រោមស្រទាប់សើ ៗ នៃផ្ទៃទឹក ។ បួសខ្យល់មាន ២ ប្រភេទគឺ បួសខ្យល់ទី ១ (Primary adventitious roots) និងបួសខ្យល់ទី ២ (Secondary adventitious roots) ។ ចំពោះពពួកស្រូវឡើងទឹក គឺមានបួសខ្យល់ទាំងពីរ ប្រភេទ ហើយដែលបួសខ្យល់ទាំងពីរនឹងចាក់ចូលទៅក្នុងដីពេលទឹកស្រក ។ ចំពោះពពួកស្រូវដីទេទៀត គឺភាគ ច្រើនមានតែបួសខ្យល់ទី ១ ប៉ុណ្ណោះ ។

**៣.១.៣- ដើមស្រូវ (Culm)**

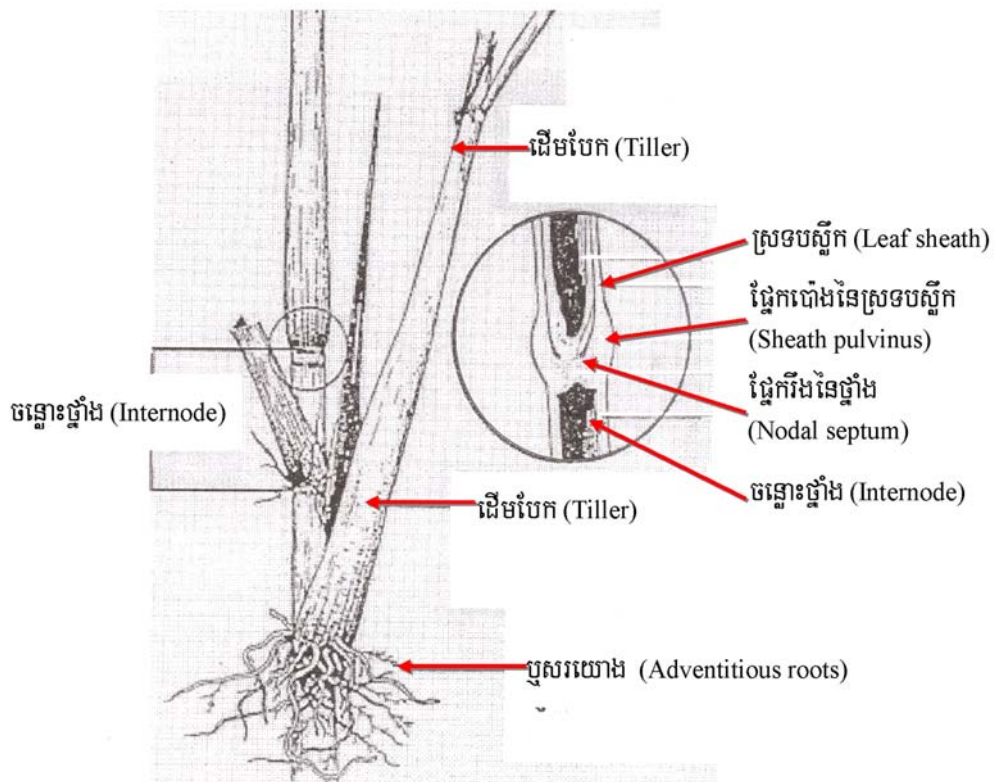
ដើមស្រូវមានតួនាទីសម្រាប់ទ្រទ្រង់ស្លឹក និងកូរស្រូវ បង្កើតដើមបែកថ្មី និងបួស ភ្ជាប់សកម្មភាពនៃការ ធ្វើរស្មីសំយោគ ផុក និងដឹកជញ្ជូនជាតិទឹក សារធាតុចិញ្ចឹមផ្សេងៗ និងសម្រាប់ធ្វើការផ្គត់ផ្គង់ខ្យល់ទៅកាន់បួស ។ ដើមស្រូវត្រូវបានចែកចេញជា ២ ផ្នែកគឺ ថ្នាំង (Nodes) និងចន្លោះថ្នាំង (Internodes) (រូបភាព ៣.៧) ។

**៣.១.៣.១- ថ្នាំង (Nodes)**

ថ្នាំង គឺជាផ្នែករឹងនៃដើមស្រូវដែលមានភាពតាន់ និងគ្មានប្រហោង ហើយជាកន្លែងសម្រាប់បង្កើតស្លឹក និងពន្លកខ្លាំងនៃដើមស្រូវ ។ ពន្លកខ្លាំងមានទីតាំងនៅចន្លោះរបស់ថ្នាំង និងគល់ស្រទប់ស្លឹក ។ ចំណែកថ្នាំងដែលនៅខាងចុងនៃដើម ជាថ្នាំងដែលបង្កើតកូរស្រូវ ។

**៣.១.៣.២- ចន្លោះថ្នាំង (Internodes)**

ចន្លោះថ្នាំង ជាផ្នែករលោងហើយមានលក្ខណៈរឹង និងតាន់នៅពេលដែលវានៅខ្លី ប៉ុន្តែប្រែក្លាយទៅជាមានប្រហោងនៅពេលវាកាន់តែចាស់ ។ ផ្នែកនេះមានស្នាមចង្កូរតូចៗ ហើយជាផ្នែកមូលរលោងនៃដើម ។ ចន្លោះថ្នាំងខាងក្រោមជាទូទៅខ្លីៗ ខុសពីចន្លោះថ្នាំងខាងលើដែលវែងៗ ។ ចន្លោះថ្នាំងនេះ តភ្ជាប់គ្នាបានពីមួយទៅមួយដោយសារថ្នាំង (Nodes) ។ ចំពោះចន្លោះថ្នាំងរបស់ដំណាំស្រូវមានច្រើន ឬតិច គឺអាស្រ័យទៅតាមប្រភេទពូជ

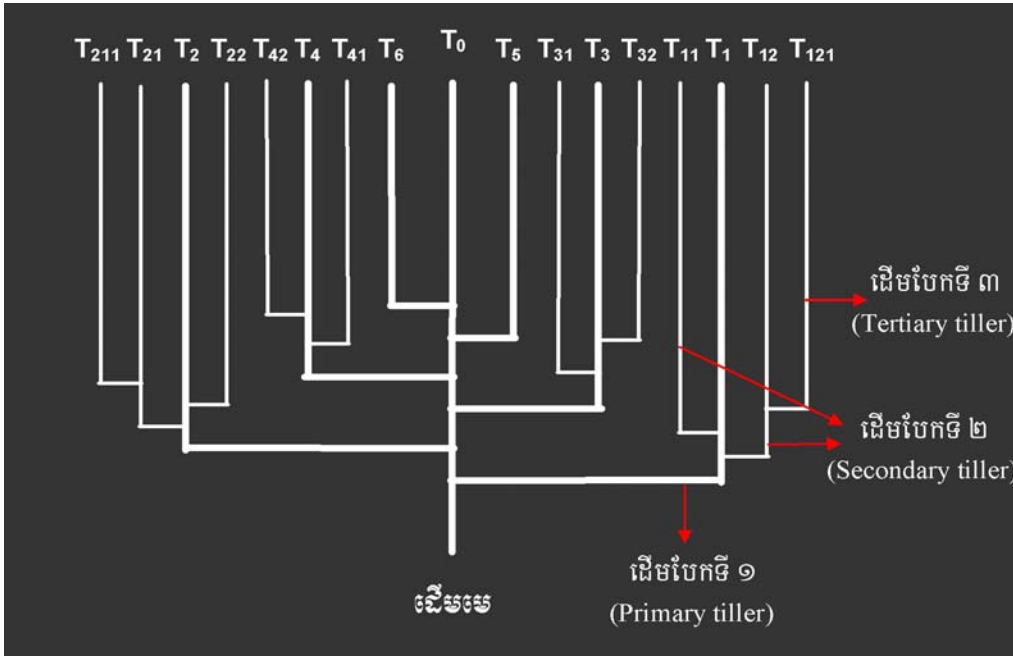


រូបភាព ៣-៧ លក្ខណៈរូបសាស្ត្រនៃដើមស្រូវ

ផ្សេងៗគ្នា ដោយសារពូជខ្លះមានចន្លោះថ្នាំងច្រើនដែលធ្វើឱ្យដើមមានកំពស់ខ្ពស់ និងពូជខ្លះទៀតមានចន្លោះថ្នាំង ចំណែកដែលធ្វើឱ្យដើមមានកំពស់ទាប ។ ជាទូទៅ ចន្លោះថ្នាំងចាប់ផ្តើមលូតបណ្តោយ ឬលូតប្រវែង ចាប់ពីផ្នែកខាងក្រោមទៅផ្នែកខាងលើនៃដើមស្រូវ ។ យ៉ាងណាមិញ ចន្លោះថ្នាំងដែលមានទីតាំងនៅផ្នែកខាងលើបំផុត នៃដើមស្រូវតែងតែមានទំហំតូច ជាពិសេសចន្លោះថ្នាំងដែលផ្ទុកផ្កា និងគ្រាប់ ។

**៣.១.៣.៣- ការបែកគុម្ព (Tillering)**

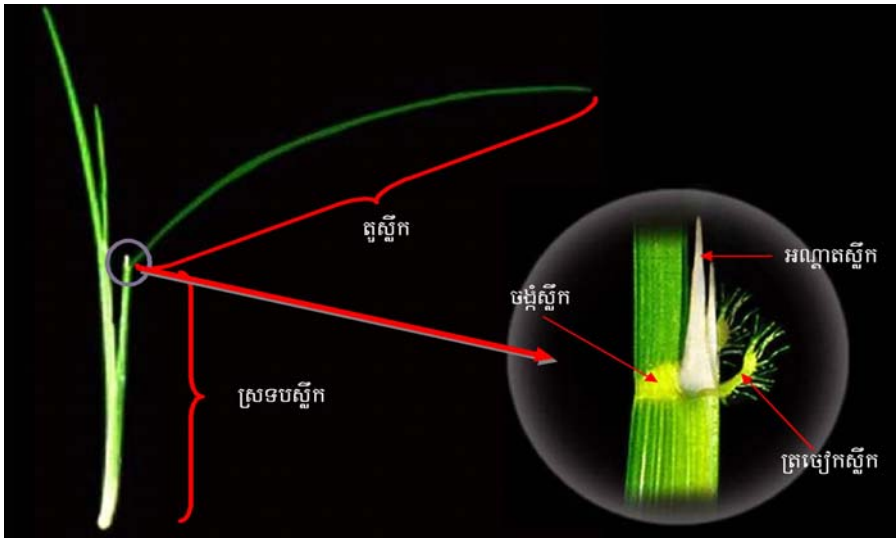
ស្រូវ គឺជាដំណាំដែលមានលទ្ធភាពក្នុងការបែកគុម្ពខ្លាំង ។ បែកគុម្ព គឺជាដំណើរការមួយដែលក្នុងនោះ ដើមបែកថ្មីៗ បានដុះលូតលាស់ចេញពីដើមមេ ឬដើមបែកចាស់ៗ ។ លោក Katayama (1951) បានធ្វើការសិក្សា យ៉ាងលម្អិតអំពីដំណើរការបែកគុម្ពនេះ ហើយបានបង្កើតជាប្រព័ន្ធមួយ ដែលគេបានបន្តប្រើប្រាស់រហូតមកដល់ បច្ចុប្បន្ន។ រូបភាព ៣.៨ គឺជាគំនូសបំព្រួញអំពីការបែកគុម្ព ដែលមានលក្ខណៈសម្រាយជាង លោក Katayama (1951)បន្តិច ដោយសារគំនូសបំព្រួញនេះមិនបានបញ្ជាក់អំពីលេខរៀងរបស់ថ្នាំង ដែលដើមបែកបានដុះចេញមក។ ដើមបែករបស់ដំណាំស្រូវ ត្រូវបានចែកជាដើមមេ ដើមបែកទីមួយ (Primary tiller) ដើមបែកទីពីរ (Secondary tiller) និងដើមបែកទីបី (Tertiary tiller) ។ ដើមមេ គឺជាដើមដែលដុះចេញពីគ្រាប់ ហើយចេញពីដើមមេនេះ មានដើមបែកទីមួយ ( $T_i, i=1, \dots, n$ ) ជាច្រើនដុះចេញមកតាមលំដាប់ដោយលំដាប់ថ្នាំង។ ដើមបែកទីពីរ គឺជាដើមបែកដែលដុះចេញពីដើមបែកទីមួយ ហើយដើមបែកទីបី គឺជាដើមបែកដែលដុះចេញពីដើមបែកទីពីរ។ នៅក្នុង រូបភាព ៣.៨ ដើមមេ គឺតាងដោយ  $T_0$ , ដើមបែកទីមួយ គឺតាងដោយអក្សរ T និងលេខមួយ ខ្ពង់ (ឧទាហរណ៍:  $T_1, T_2, \dots$ ) ដើមបែកទីពីរគឺតាងដោយអក្សរ T និងលេខពីរខ្ពង់ (ឧទាហរណ៍:  $T_{11}, T_{21}, \dots$ ) និងដើមបែកទីបី គឺតាងដោយអក្សរ T និងលេខបីខ្ពង់ (ឧទាហរណ៍:  $T_{111}, T_{211}, \dots$ ) លំដាប់លេខ 1-n បញ្ជាក់ពីដើមបែកដែលដុះ លំដាប់បន្តគ្នា ដូចជា  $T_1$  គឺដើមបែកទីមួយដែលដុះមុនគេពីដើមមេ ហើយ  $T_5$  គឺជាដើមបែកទីមួយដែលដុះចេញ ពីដើមមេ បន្ទាប់ពីដើមបែកទីមួយ បួនទៀតបានដុះចេញពីដើមមេរួចហើយ។ ចំនួនដើមបែក គឺអាស្រ័យទៅលើពូជ រយៈពេលលូតលាស់ លក្ខខណ្ឌដាំដុះ (ពន្លឺ និងសារធាតុចិញ្ចឹម) និងវិធីសាស្ត្រដាំដុះ ។



រូបភាព ៣-៨ ប្រព័ន្ធបែកគុម្ពនៃដំណាំស្រូវ

**៣.១.៤- ស្លឹកស្រូវ (Leaf)**

ស្លឹកស្រូវទាំងអស់ត្រូវបានទ្រដោយដើម ហើយតំរូវបជាពីរជួរ ។ គេសង្កេតឃើញថា នៅផ្នែកខាងលើនៃ ថ្នាំងមួយ គឺមានដុះស្លឹកមួយ ដែលមានពីរផ្នែកគឺស្រទបស្លឹក (Leaf sheath) និងបន្ទះស្លឹក (Leaf blade) (រូបភាព ៣.៩) ។ ក្នុងមួយវដ្តជីវិតរបស់ដើមស្រូវមានស្លឹកពី ១០ ទៅ ២០ ប៉ុន្តែមានតែស្លឹកពី ៥ ទៅ ១០ ប៉ុណ្ណោះ ដែលនៅរស់រហូតដល់ពេលប្រមូលផលគ្រាប់ ចំណែកស្លឹកដទៃទៀតចាប់ផ្តើមស្ងួត និងងាប់បន្តបន្ទាប់ទៅតាមការ អភិវឌ្ឍន៍នៅក្នុងវគ្គនីមួយៗនៃដំណាំស្រូវ។ ស្លឹកខាងលើបំផុត ដែលស្ថិតនៅខាងក្រោមកូរ គឺជាស្លឹកទង់ជ័យ ឬ ស្លឹកអមកូរ (Flag leaf) ។ ស្លឹកស្រូវមានមុខងារសម្រាប់ទទួលពន្លឺ និងដឹកនាំការធ្វើរស្មីសំយោគ សកម្មភាព ដំណកដង្ហើម បំភាយចំហាយទឹក សម្រាប់ផ្ទុកអាហារចិញ្ចឹមផ្សេងៗ សម្រាប់នាំខ្យល់ទៅឱ្យប្រុស ដើម និងស្រទប ស្លឹកដែលស្ថិតនៅក្នុងទឹក ។ នៅផ្នែកតភ្ជាប់រវាងស្រទបស្លឹក (Leaf sheath) និងបន្ទះស្លឹក (Leaf blade) មាន សរីរាង្គបីទៀតគឺ ចង្កៀស (Collar) អណ្តាតស្លឹក (Ligule) និងត្រចៀកស្លឹក (Auricle) ។



រូបភាព ៣-៩ ស្លឹកស្រូវ

**៣.១.៤.១- ស្រទបស្លឹក (Leaf sheath) និងបន្ទះស្លឹក (Leaf blade)**

ស្រទបស្លឹក ស្ថិតនៅផ្នែកខាងក្រោមនៃស្លឹក ដែលស្រោបរុំព័ទ្ធជុំវិញដើម ។ ជួនកាលស្រទបស្លឹក និងបន្ទះ ស្លឹកតភ្ជាប់គ្នានៅចន្លោះថ្នាំង ។ ស្រទបស្លឹកដែលស្ថិតនៅត្រង់គល់ថ្នាំង មានរាងប៉ោងចេញ ដែលគេឱ្យឈ្មោះថា ផ្នែកប៉ោងនៃស្រទបស្លឹក ។ បន្ទះស្លឹក គឺជាផ្នែកខាងលើនៃស្លឹកមានរាងជាបន្ទះស្រួចហើយរាបស្មើ ។ នៅផ្នែកខាង ក្រោមនៃផ្នែកចំណុល មានទ្រនុងធំមួយលយចេញជាងគេ គឺជាទ្រនុងកណ្តាលនៃស្លឹក (Midrib) ។ ផ្នែកខាង លើនៃបន្ទះស្លឹកមានជួរ ឆ្នុតៗ ជាច្រើន ដែលស្របគ្នាជាមួយទ្រនុងស្លឹក ។ ស្លឹកដុះចេញមក ឆ្លាស់គ្នានៅលើដើម ។

**៣.១.៤.២- ចង្កៀស (Collar) អណ្តាតស្លឹក (Ligule) និងត្រចៀកស្លឹក (Auricle)**

ចង្កៀស គឺជាផ្នែកមួយសម្រាប់តភ្ជាប់រវាងស្រទបស្លឹក និងបន្ទះស្លឹក ឬជាផ្នែកដែលខ័ណ្ឌ ស្រទបស្លឹក និង បន្ទះស្លឹក ។ អណ្តាតស្លឹក គឺជាភ្នាសស្លើងឈរត្រង់ទៅលើ ហើយស្ថិតនៅខាងក្នុងបន្ទះស្លឹក ពោលគឺនៅកន្លែងណា

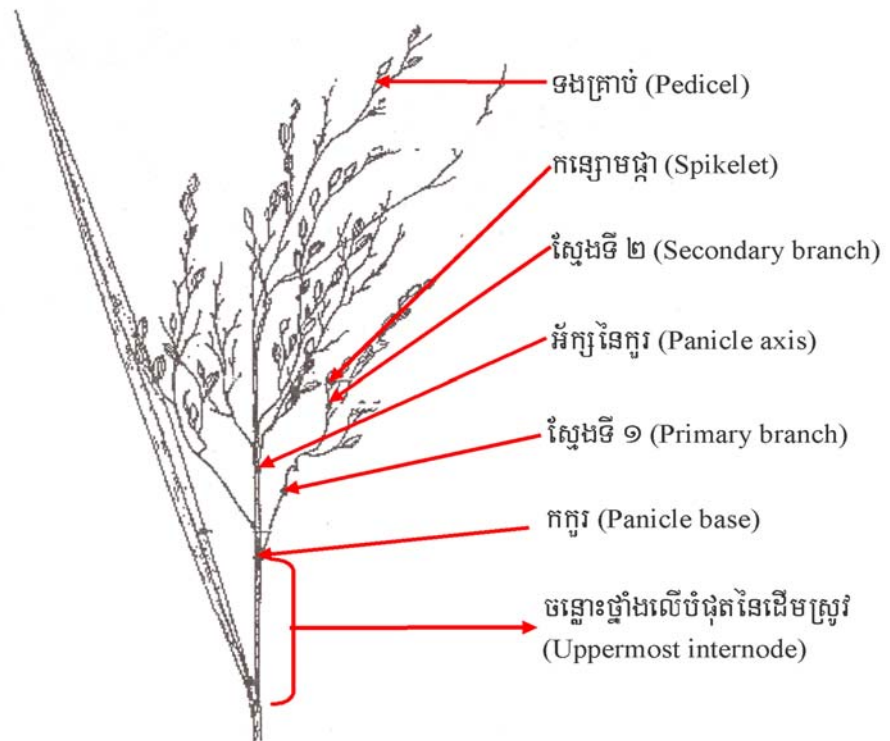
ដែលបន្ទះស្លឹកតភ្ជាប់នឹងស្រទាប់ស្លឹក ។ ទំរង់របស់វាមានសភាពស្លើងស្រួចចុង ដែលចុងនោះអាចបែកជាពីរ ឬមិនបែកអាស្រ័យដោយពូជ ។ ត្រចៀកស្លឹក គឺជាព្រួយមួយគូរដែលស្ថិតនៅតែមសងខាង ផ្នែកគល់ខាងក្រោយនៃបន្ទះស្លឹកស្រូវ ។ ជាធម្មតាត្រចៀកស្លឹក លូតឡើងនៅផ្នែកចំហៀង ពោលគឺកន្លែងដែលអណ្តាត និងគល់នៃចង្ក័ស្លឹកតភ្ជាប់គ្នា ។

អណ្តាតស្លឹក និងត្រចៀកស្លឹក ជាសរីរាង្គដែលសំខាន់បំផុត ក្នុងការកំណត់ពីភាពខុសគ្នារវាងដំណាំស្រូវ និងស្មៅ ក្នុងដំណាក់កាលលូតលាស់ ។ ជាទូទៅស្លឹករបស់ពូជស្រូវទាំងអស់ គឺមានសរីរាង្គទាំងពីរនេះ ផ្ទុយទៅវិញស្លឹកស្មៅ គឺអាចគ្មានមានសរីរាង្គទាំងពីរនេះ ឬក៏មានតែមួយប៉ុណ្ណោះ ។

**៣.២ - លក្ខណៈរូបសាស្ត្រនៃសរីរាង្គបន្តពូជ**

**៣.២.១- កូរស្រូវ (Panicle or Inflorescence)**

កូរស្រូវរួមមានកកូរ (Panicle base) អ័ក្សនៃកូរ (Panicle axis) ស្លែងទីមួយ (Primary branch) ស្លែងទីពីរ (Secondary branch) ទងគ្រាប់ (Pedicel) និងកន្សោមផ្កា (Spikelet) (រូបភាព ៣.១០) ។ កកូរ គឺជាផ្នែកដែលភ្ជាប់តូកូរ ជាមួយចន្លោះថ្នាំងលើបំផុតនៃដើម (Uppermost internodes) ។ ស្លែងទីមួយ គឺជាស្លែងដែលដុះចេញពីអ័ក្សនៃកូរ ដែលនៅលើស្លែងទីមួយនេះ មានស្លែងទីពីរដុះចេញ ។ ជាទូទៅកន្សោមផ្កា គឺដុះចេញពីស្លែងទីពីរ ដែលមានទងគ្រាប់ជាសរីរាង្គភ្ជាប់ ។

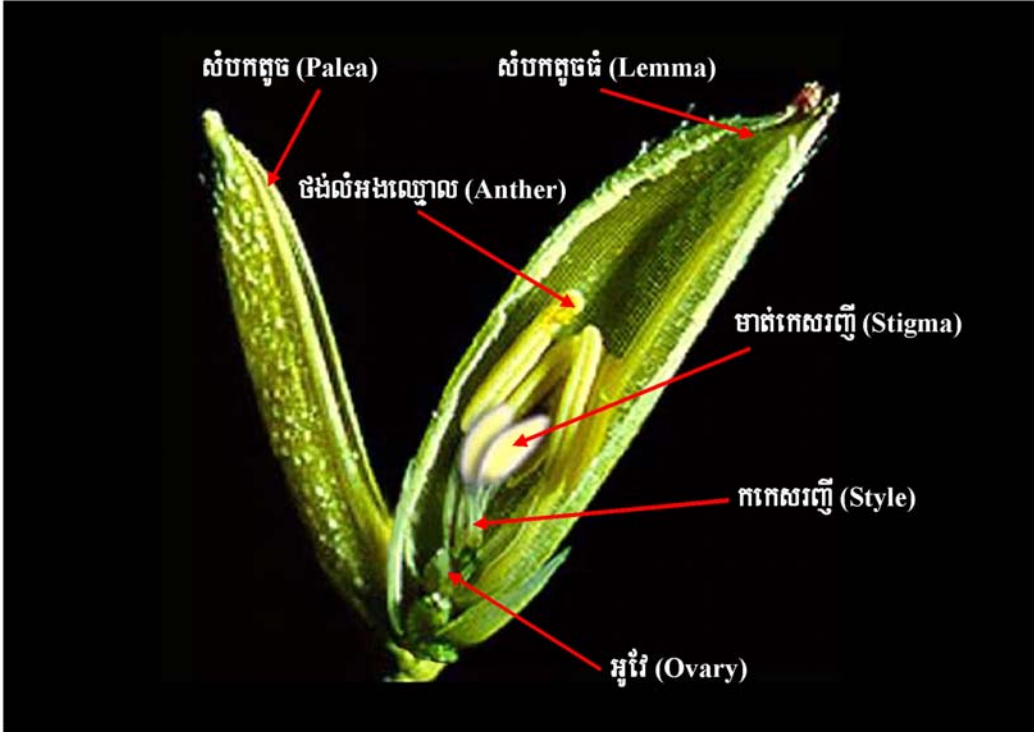


រូបភាព ៣-១០ កូរស្រូវ

កូរស្រូវបានចាប់ផ្តើមអភិវឌ្ឍន៍នាចុងដំណាក់កាលពន្លូតដើម ។ កំពកូរ (Panicle primordial) បានលេចចេញមុនគេ រួចបន្ទាប់មកកំណើតកូរ (Panicle initiation) បានចាប់ដំណើរការ រហូតបានជារូបរាងកូរទាំងមូល ហើយដែលដំណើរការនេះ គឺប្រព្រឹត្តទៅនៅក្នុងស្រទប់ស្លឹកទង់ជ័យ ។ នៅក្នុងដំណាក់កាលអភិវឌ្ឍន៍កូរនេះ ផ្នែកខាងចុងនៃដើមស្រូវ ដែលរុំព័ទ្ធដោយស្រទប់ស្លឹកទង់ជ័យវិកប៉ោង និងលូតវែង ដូចនេះបានជាគេហៅថា ដំណាក់កាលដើម (Booting stage) ។ ជាទូទៅ ដំណាក់កាលដើមនេះ មានរយៈពេល ៣៥ ថ្ងៃ ទើបកូរស្រូវចេញផុតពីស្រទប់ស្លឹកទង់ជ័យ ។ លទ្ធភាពរបស់កូរស្រូវ ដែលអាចលូតផុតពីស្រទប់ស្លឹកទង់ជ័យគឺជាដំណកកូរ (Panicle exertion) ហើយដំណកកូរនេះ គឺអាស្រ័យទៅតាមពូជស្រូវ ។

**៣.២.២- កន្សោមផ្កា (Spikelet)**

ស្រូវគឺជារុក្ខជាតិស្វ័យចរលំអង (Autogram/ Self-pollinated) ដោយមានកេសរឈ្មោល (Stamen) និងកេសរញី (Pistil) ស្ថិតនៅក្នុងកន្សោមផ្កាតែមួយ ។ ផ្នែកបន្សុំនៃកន្សោមផ្កាមានបង្ហាញនៅក្នុងរូបភាព ៣.១១ ឯផ្នែកខាងក្រៅ ក៏បានរៀបរាប់ក្នុង ៣.១.១ រួចហើយដែរ ។ ផ្នែកខាងក្នុងនៃកន្សោមផ្កាមាន កេសរឈ្មោល (Stamen) និងកេសរញី (Pistil) ។ កេសរឈ្មោល ផ្សំឡើងដោយទងនៃថង់លំអង (Filament) និង ថង់លំអង (Anther) ដែលផ្ទុកទៅដោយលំអងឈ្មោល (Pollens) ។ កេសរឈ្មោលមានចំនួនប្រាំមួយក្នុង កន្សោមផ្កាមួយ ។ កេសរញីផ្សំឡើងដោយ អូវែរី (Ovary) មួយ កកេសរញី (Style) ពីរ និងមាត់កេសរញី (Stigma) ពីរ ។



រូបភាព ៣-១១ ផ្នែកនីមួយៗ នៃកន្សោមផ្កា

បន្ទាប់ពីការស្រូវ (ទាំងមូល ឬផ្នែកខ្លះ) ចេញផុតពីស្រទាប់ស្លឹកទង់ដៃហើយ កន្សោមផ្កានឹងបើក ហើយ បន្ទាប់មកទង់ដៃក៏បែក រួចលំអងឈ្មោលដែលទុំនឹងជ្រុះធ្លាក់ទៅលើមាត់កេសរញី ។ លំអងឈ្មោលនឹងត្រូវចូល ទៅអូវែ តាមរយៈកេសរញី ហើយដែលនៅទីនោះ លំអងឈ្មោលប្រសព្វជាមួយបុព្វណករ (Ovule) ។ ដំណើរ ការរោយលំអងប្រព្រឹត្តទៅ ក្នុងចន្លោះពេលពីម៉ោង ៩:០០ - ១២:០០ ព្រឹក ។ បន្ទាប់ពីភពប្រសព្វហើយ អូវែនឹង អភិវឌ្ឍន៍ទៅជាគ្រាប់ស្រូវ ។

## ឯកសារយោង

- CIAP, 1996. Harvesting and Conservation Rice in Cambodia. Cambodia-IRRI-Australia Project, Phnom Penh, Cambodia.
- Katayama, T., 1951. Studies on tillering of rice and barley. Yokend, Tokyo.
- Matsuo, T., and Hoshikawa, K., 1993. Science of the rice plant: *Morphology*. Food and Agriculture Policy Research Center, Tokyo. *Vol. 1: 91-376*.
- Vergara, B. S., 1989. A farmer's primer on growing rice. International Rice Research Institute, Manila