

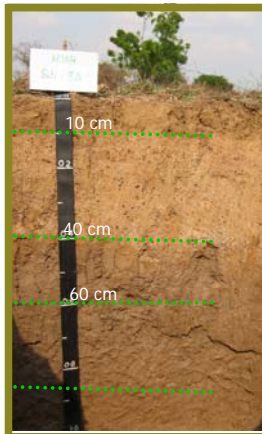


ដីនៅស្រុកបាណន់ខេត្តបាត់ដំបង

បាណន់ ជាស្រុកមួយនៅក្នុងខេត្តបាត់ដំបង។ ស្រុកនេះស្ថិតនៅភាគពាយ័ព្យនៃប្រទេសកម្ពុជា មានចំងាយប្រហែលជា ៣១០គ.ម ពីរាជធានីភ្នំពេញ។ ខេត្តបាត់ដំបងមានប្រទេសជាប់ជុំវិញប្រទេសថៃ ហើយផ្នែកខ្លះនៃភាគខាងកើតស្ថិតនៅតាមបណ្តោយបឹងទន្លេសាប។ ស្ទឹងសង្កែ ប្រទេសកាត់ភាគអាគ្នេយ៍នៃស្រុកបាណន់។ ភូគព្ភសាស្ត្រនៃស្រុកបាណន់គ្របដណ្តប់ដោយកំណកករនៃសម័យមេសូសូអ៊ិក (Mesozoic) និង សេណូសូអ៊ិក (Cenozoic)។ កូនភ្នំថ្មកំបោរនៃសម័យមេសូសូអ៊ិកដែលឡើយតម្លៃដោយកំរិតនៃសេណូសូអ៊ិកត្រូវបានពង្រាយពាសពេញស្រុក។ កូនភ្នំតូចៗនៃភូគព្ភសាស្ត្រដទៃទៀត ជាពិសេសកំរិតថ្មភ្លើង (Rhyolite) ក៏មានពាសពេញផ្ទៃស្រុកដែរ។ កូនភ្នំទាំងនេះឡើយតម្លៃដោយបឹងចាស់ៗនៃសម័យមេសូសូអ៊ិក វាលល្បាប់ និង ដីសណ្តរ។

ផ្នែកខាងកើតនៃស្រុកបាណន់ មានស្ទឹងសង្កែដែលប្តូរពីមិនខាងត្បូងទៅមិនខាងជើង កាត់តាមទិសខេត្តបាត់ដំបង ហើយឆ្ពោះទៅកាន់បឹងទន្លេសាប។ នៅតាមមាត់ស្ទឹង មានដីល្បាប់ពណ៌ត្នោតដែលទើបនឹងកើតថ្មី (ក្រុមដីកៀនស្វាយ) ដែលអំណោយផលដល់ការដាំដុះដំណាំចំការគ្រប់ប្រភេទ។ លើវាលល្បាប់ដែលស្ថិតនៅឆ្ងាយពីស្ទឹងសំបូរទៅដោយប្រភេទដីក្រដាសក្រហមពណ៌ត្នោត (ក្រុមដីទួលសំរោង)។ វាលល្បាប់ទាំងនេះ លាតសន្ធឹងនៅភាគពាយ័ព្យ និងអាគ្នេយ៍ពីស្រុកបាណន់ ឆ្ពោះទៅកាន់ភាគខាងលិចនៃបឹងទន្លេសាប។ កូនភ្នំថ្មកំបោរជាច្រើនដែលមានពាសពេញស្រុក សំបូរទៅដោយថ្ម ជាហេតុធ្វើឱ្យផ្ទៃដីមានភាពរដិបរដុប។ នៅតាមចំណោតនៃវាលល្បាប់ប្រហែលជា ៥០០ម ពីកូនភ្នំ មានវត្តមានដីក្រដាសក្រហមពណ៌ត្នោត ដែលស្ថិតក្នុងជម្រៅរាក់ជាង ១០០ស.ម ហើយ។ ជម្រៅគ្រាប់កាបូណាតកាន់តែជ្រៅលើសពី ១០០សម កាលណាវាស្ថិតនៅកាន់តែឆ្ងាយពីកូនភ្នំ។ ដីនៃតំបន់នេះ ជាក្រុមដីកំពង់សៀម-អនុក្រុមដីកំបោរស្រទាប់ក្រោម។ នៅភាគឦសាននៃស្រុកបាណន់ ផ្នែកខាងលិចផ្លូវទៅកាន់ ក្រុងប៉ៃលិន មានប្រភេទដីខ្សាច់ (ក្រុមដីព្រៃខ្មែរ និង ក្រុមដីប្រទះឡាង) ដែលទំនងជាកើតឡើងពីថ្មខ្សាច់ ហើយមានទំនាក់ទំនងទៅនឹងដីខ្សាច់នៃតំបន់ខ្ពង់រាបភាគខាងកើតនៃខេត្តពោធិ៍សាត់។

ឯកតារង្វង់	ផ្ទៃដី (%)	ការពិពណ៌នាសង្ខេប
Ba1	៤,២	តំបន់ចំណោតកូនភ្នំ និងភ្នំ ដែលមានថ្មកំបោរ និងថ្មខ្សាច់ ឥដ្ឋ នៅខាងក្រោម។ មានដីរាក់ៗ និងសំបូរថ្មនៅលើផ្ទៃដី។ ដីថ្មមានភាពប្រែប្រួលពីដីក្រដាសក្រហមពណ៌ត្នោតទៅខ្មៅ ដែលស្ថិតនៅតាមជើងភ្នំខាងក្រោមជាថ្មកំបោរ។ ជាដីតំបន់ព្រៃដុះឡើងវិញ។
Ba2	១៣,៧	ជំរាលជើងភ្នំ និងតំបន់ភូមិសាស្ត្រជំរាលតិចៗត្រូវបានទៅដោយថ្មកំបោរ និងថ្មខ្សាច់ ឥដ្ឋតិចតួច។ ដីក្រដាសក្រហមពណ៌ត្នោតនៅលើ ថ្មកំបោរ ឬ ដីកំបោរមានជម្រៅខុសៗគ្នា ជាទូទៅរាក់ៗ (ជាដីកំពង់សៀមដែលមានជាតិកំបោរ)។ តំបន់នេះរួមមានទាំងដីដែលមានពណ៌ត្នោត កកើតជាលំដាប់ហៅថា ដីទួលសំរោង។
Ba3	១,១	វាលដែលមានជំរាលទាបៗ តភ្ជាប់គ្នាជាមួយតំបន់កូនភ្នំថ្មកំបោរ។ ជាដីកំពង់សៀម ដែលមានជាតិកំបោរ។ ជាទូទៅដីកំបោរ មានវត្តមាននៅជម្រៅ ៥០ស.ម។ មានក្រុមដីទួលសំរោងខ្លះៗ។
Ba4	៦,៧	វាលល្បាប់។ ជាកន្សោមនៃក្រុមដីទួលសំរោង និងក្រុមដីកំពង់សៀម។
Ba5	១២,៩	វាលល្បាប់នៅភាគខាងត្បូង។ ដីមិនទាន់បានធ្វើការពិនិត្យដោយសារពិបាកក្នុងការធ្វើដំណើរទៅ។
Ba6	២៧,២	តំបន់វាលល្បាប់គ្របដណ្តប់ដោយក្រុមដីទួលសំរោង។
Ba7	០,៥	តំបន់កូនភ្នំ និងភ្នំដែលនៅលើភ្នំភ្លើងអាស៊ីត (Rhyolites and rhyodacites)។
Ba8	០,២	ទីជំរាលត្រូវបានភ្លើងអាស៊ីត (Rhyolites and rhyodacites)។ ដីមិនទាន់បានធ្វើការពិនិត្យ។
Ba9	១៨,៥	ដីល្បាប់ជំរាលនៅភាគខាងត្បូង។ ដីមិនទាន់បានធ្វើការពិនិត្យផ្ទៀងផ្ទាត់។
Ba10	៣,៧	តំបន់វាលរាក់នៃបឹង ព្រែកតូចៗ លិចទឹកតាមរដូវកាល។
Ba11	៥,១	តំបន់វាលល្បាប់ដែលនៅជិតស្ទឹងនានា។ សំបូរក្រុមដីទួលសំរោង និងក្រុមដីកៀនស្វាយ។ ប៉ុន្តែច្រើនគ្របដណ្តប់ដោយក្រុមដីកៀនស្វាយ។
Ba12	២,១	ប្រភពទឹកជាអចិន្ត្រៃយ៍-កំពង់ព្រៃ។ ផ្ទៃនៃប្រភពទឹកនេះផ្លាស់ប្តូរទៅតាមរដូវកាល។
Ba13&14	៤,២	ទីជំរាលទាប និងវាលរាក់ដែលផ្ទៃខាងលើជាដីខ្សាច់។ សំបូរដោយក្រុមដីប្រទះឡាង និងក្រុមដីព្រៃខ្មែរ។

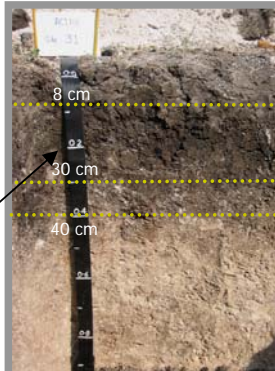
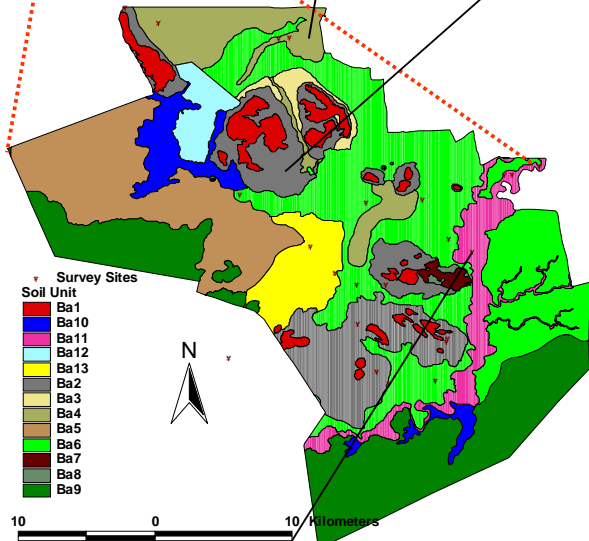
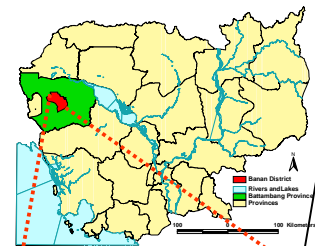


Ba4

ក្រុមដី: ទួលសំរោង អនុក្រុមពណ៌ត្នោត World Reference Base: Plinthic Alisol

ភូមិ: ព្រៃថ្កា ឃុំ: តាក្រវៀម

- > 0-១០ស.ម ស្រទាប់ A1 ជាដីល្បាយគង្គី មានពណ៌ត្នោតពេលសើម (7.5YR 4/2) មានស្នាមចំរុះ និងមានភាពរឹងខ្លាំងពេលស្ងួត មានទំរង់ជាគ្រាប់តូចៗ សំបូរបូសរុក្ខជាតិ pH(CaCl₂) 4.5 ។
- > ១០-៤០ស.ម ស្រទាប់ A2 ជាដីក្នុងមានពណ៌ត្នោតពេលសើម (7.5YR 5/2) ដីស្ងួតពណ៌ផ្កាឈូកប្រផេះ (7.5YR 6/2) មានស្នាមចំរុះពណ៌ត្នោតពេលសើម (7.5YR 4/4) ដីមានសភាពរឹងខ្លាំងល្មមពេលដីស្ងួត មានទំរង់ជាគ្រាប់តូចៗល្មម មានវត្តមានបូសរុក្ខជាតិ pH(CaCl₂) 4.2 ។
- > ៤០-៦០ស.ម ស្រទាប់ B2t A ជាដីក្នុងមានពណ៌ផ្កាឈូកប្រផេះពេលសើម (7.5YR 6/2) មានស្នាម ចំរុះពណ៌ត្នោតខ្លីពេលសើម (2.5YR 4/4) ដីមានសភាពរឹងល្មមពេលសើម និងមានទំរង់ជាគ្រាប់តូចៗល្មម មានវត្តមានបូសរុក្ខជាតិខ្លះៗ pH(CaCl₂) 4.2 ។
- > ៦០-១០០+ស.ម ស្រទាប់ B2t ជាដីក្នុងមានពណ៌ផ្កាឈូកប្រផេះពេលសើម (7.5YR 6/2) មានស្នាមចំរុះយ៉ាងច្បាស់ពណ៌ក្រហម (2.5YR 4/6) ដីមានសភាពរឹងល្មមពេលសើម និងមានទំរង់ជាគ្រាប់តូចៗល្មម មានវត្តមានបូសរុក្ខជាតិខ្លះៗ pH(CaCl₂) 4.6 ។



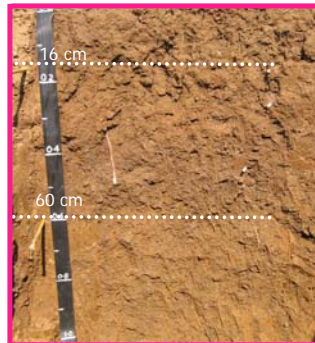
Ba2

ក្រុមដី: កំពង់សៀម អនុក្រុមដីកំបោរស្រទាប់ក្រោម

World Reference Base: Hypercalcic Chernozem

ភូមិ: ថ្មី ឃុំ: តាក្រវៀម

- > 0-៨ ស.ម ស្រទាប់ A1t ដីក្នុងពណ៌ប្រផេះចាស់ពេលសើម (2.5YR 3/0) ដីរឹងខ្លាំងពេលស្ងួតហើយមានទំរង់ជាគ្រាប់តូចៗ សំបូរបូសរុក្ខជាតិ pH(CaCl₂) 7.2 ។
- > ៨-៣០ ស.ម ស្រទាប់ A2t ដីក្នុងពណ៌ក្រហមពេលសើម (2.5YR 4/8) ដីរឹងមធ្យមពេលសើម ទំរង់ដីរាងជាគ្រាប់តូចៗ មានវត្តមានកំបោរទំរង់ជាគ្រាប់ៗ ពណ៌ស មានបូសរុក្ខជាតិខ្លះៗ pH (CaCl₂) 7.3 ។
- > ៣០-៤៥ ស.ម ស្រទាប់ k ជាដីក្នុងមានពណ៌ប្រផេះចាស់ (5YR 4/1) ដីរឹងមធ្យមហើយមានទំរង់ជាគ្រាប់តូចៗ មានវត្តមានកំបោរទំរង់ជាគ្រាប់ៗពណ៌ស ខ្លះរឹង និងខ្លះទៀតផុយ គ្មានបូសរុក្ខជាតិ pH (CaCl₂) 7.6 ។
- > ៤៥-១០០ ស.ម ស្រទាប់ Ck ជាដីក្នុងមានពណ៌ផ្កាឈូកប្រផេះពេលសើម (5YR 7/2) មានស្នាមចំរុះតូចៗពណ៌ត្នោតត្រៀងពេលសើម (5YR 4/3) ដីមានលក្ខណៈផុយ និងមានទំរង់ជាគ្រាប់តូចៗ មានវត្តមានកំបោរទំរង់ជាគ្រាប់ៗពណ៌ស ខ្លះរឹង និងខ្លះទៀតផុយ គ្មានបូសរុក្ខជាតិ pH (CaCl₂) 7.7 ។



Ba11

ក្រុមដី: កៀនស្វាយ

ភូមិ: បបោស ឃុំ: ឈើទាល

- > 0-១៦ ស.ម ស្រទាប់ A ជាដីល្បាយគង្គីពណ៌ត្នោតពេលសើម (7.5YR 4/3) ដីរឹងខ្លាំងពេលស្ងួត ហើយមានទំរង់ជាគ្រាប់តូចៗ សំបូរបូសរុក្ខជាតិ pH (CaCl₂) 5.6 ។
- > ១៦-៦០ ស.ម ស្រទាប់ A ជាដីក្នុងពណ៌ត្នោតពេលសើម (7.5YR 4/2) ដីរឹងល្មមហើយមានទំរង់ជាគ្រាប់តូចៗល្មម មានបូសរុក្ខជាតិមធ្យម pH (CaCl₂) 5.3 ។
- > ៦០-១០០+ស.ម ស្រទាប់ BC ជាដីក្នុងពណ៌ត្នោតពេលសើម (7.5YR 4/2) មានស្នាមចំរុះពណ៌ត្នោត ក្លិនពេលសើម (7.5YR 6/4) ដីរឹងល្មមហើយមានទំរង់ជាគ្រាប់តូចៗល្មម មានបូសរុក្ខជាតិច្រើនមធ្យម pH (CaCl₂) 6.3 ។