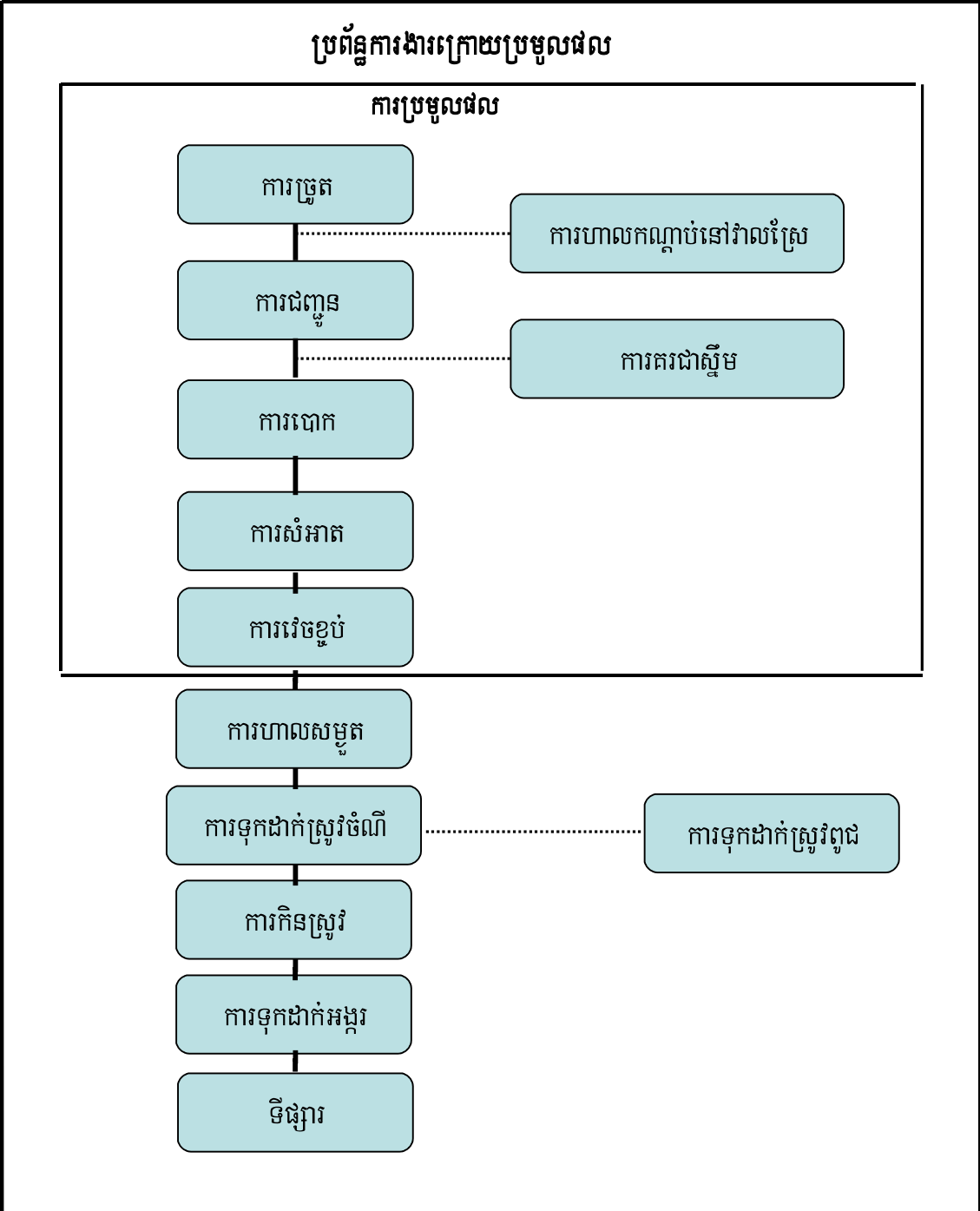


# ប្រព័ន្ធប្រមូលផល Harvesting System

## ១. តើការប្រមូលផលជាអ្វី? What is harvesting?

ការប្រមូលផល គឺជាដំណើរការប្រមូលយកនូវផ្នែកដែលទុំ (មានប្រយោជន៍) នៃដំណាំពីក្នុងស្រែ ។ ការប្រមូលផលកើតឡើងពីកិច្ចប្រតិបត្តិផ្សេងៗគ្នា ដូចជា : ការច្រូតកាត់ ការលើកដាក់និងដឹកជញ្ជូន ការហាលសម្ងាត់/កណ្តាប់នៅវាលស្រែ ការទុកដាក់ឬការគរកណ្តាប់ជាស្នើម ការបោកបែន ការរោយសម្អាត ការវេចខ្ចប់ និងការដឹកជញ្ជូនគ្រាប់ស្រូវទៅឃ្នាំង ។



**២- ហេតុអ្វីបានជាការប្រមូលផលត្រឹមត្រូវ មានសារៈសំខាន់? Why is proper harvesting important?**

គោលបំណងនៃការប្រមូលផលអោយត្រឹមត្រូវ គឺ ដើម្បីទទួលបានទិន្នផលអតិបរមា និង កាត់បន្ថយការបាត់បង់ និងខូចគុណភាពអោយនៅកំរិតទាប ។ ការប្រមូលផលអាចធ្វើដោយដៃដោយប្រើកណ្តៀវ កាំបិត ឬ ធ្វើឡើងដោយ ម៉ាស៊ីនដោយប្រើប្រាស់ម៉ាស៊ីនបោក ម៉ាស៊ីនច្រូត កុំបៃ (Combine) ជាដើម ។ ដោយមិនគិតពីវិធីសាស្ត្រ កិច្ចការមួយ ចំនួនត្រូវបានអនុវត្តដោយធានាថា ការបាត់បង់ពេលប្រមូលផលអាចបន្ថយដល់កំរិតមួយទាបបំផុត និង គុណភាពស្រូវ ក៏ត្រូវបានការពារក្នុងអំឡុងពេលអនុវត្តកិច្ចប្រតិបត្តិប្រមូលផល ។

**៣- កិច្ចប្រតិបត្តិប្រមូលផល Harvesting operations**

កិច្ចប្រតិបត្តិប្រមូលផលសំខាន់ៗមាន :

- ការច្រូតកាត់ (Cutting) : ជាការកាត់យកដើម និង កូរស្រូវទុំ
- ការបោក (Threshing) : ជាការរំលោភ ឬផ្តាច់គ្រាប់ស្រូវចេញពីដើមស្រូវដែលបានច្រូត
- ការរោយសំអាត (Cleaning) : ជាការដកចេញពីគ្រាប់ស្រូវល្អនូវគ្រាប់មិនទាន់ទុំ( គ្រាប់ស្ទើរទុំ) គ្រាប់មិនពេញទឹក(ស្លៀត) និងសារធាតុដែលមិនមែនជាគ្រាប់ស្រូវ ។

កិច្ចប្រតិបត្តិការប្រមូលផលផ្សេងៗទៀត :

- ❖ ការហាលកណ្តាប់/ដៃ នៅវាលស្រែ (Field drying) : ជាការទុកកសិផលដែលច្រូតហើយក្នុងវាល ស្រែ និង ដាក់ហាលវា ក្រោមកំដៅថ្ងៃ ។
- ❖ ការជញ្ជូន (Hauling) : ជាការលើក/ជញ្ជូនកសិផលដែលច្រូតហើយទៅកន្លែងបោក ។
- ❖ ការវេចខ្ចប់ (Bagging) : ជាការច្រកគ្រាប់ដែលបោករួចដាក់ក្នុងសំភារៈផ្សេងៗ ដើម្បីដឹកជញ្ជូន និងយកទៅទុកដាក់ ។

**ការហាលកណ្តាប់/ដៃ នៅវាលស្រែ និង ការគរកណ្តាប់ជាស្នឹមមិនត្រូវបានគេផ្តល់អនុសាសន៍ទេ ព្រោះវាបណ្តាល អោយខូចគុណភាពឆាប់រហ័ស និង បង្កើនការបាត់បង់ពេលអនុវត្តកិច្ចប្រតិបត្តិការផ្សេងៗទៀត ។**

**៤- ប្រព័ន្ធប្រមូលផល Harvesting system?**

**៤.១ ការប្រមូលផលដោយដៃ (Manual harvesting)**

ទាំងអស់នេះរួមមានការប្រើប្រាស់ឧបករណ៍បុរាណសំរាប់បោក ដូចជា : ការបោកដោយឧបករណ៍បោកធាក់ជើង និងការបញ្ជាន់ដោយសត្វពាហនៈ ជាដើម ។



ការច្រូត បោក និង ការរោយសម្អាតស្រូវដោយដៃ

៤.២ ការប្រមូលផលដោយដៃ និងការបោកដោយម៉ាស៊ីន (Manual harvesting and machine threshing)  
អាស្រ័យទៅនឹងប្រព័ន្ធប្រមូលផល ការសំអាតត្រូវធ្វើឡើងដោយម៉ាស៊ីនបោក ឬ ដោយដៃ ។



ការច្រូតស្រូវដោយដៃ(កណ្តៀវ) និង ការបោកស្រូវដោយម៉ាស៊ីន

៤.៣ ម៉ាស៊ីនប្រមូលផល និង ម៉ាស៊ីនបោក (Machine harvesting and machine threshing)

ការច្រូតកាត់ត្រូវធ្វើដោយម៉ាស៊ីនច្រូតចុះតូច( គោយន្ត) ដែលវាគ្រាន់តែកាត់ដើមស្រូវរួចកៀរស្រូវដែលកាត់ ហើយទៅតំរៀបជាជួរនៅផ្នែកម្ខាងនៃម៉ាស៊ីន ។ បន្ទាប់មកទើបប្រមូលវាយកទៅបោកដោយម៉ាស៊ីនបោក និង សម្អាត ដោយដៃ ឬ ដោយម៉ាស៊ីនសម្អាត ។



ការច្រូតស្រូវដោយគោយន្ត និង ការបោកដោយម៉ាស៊ីន

៤.៤ គំរុំបៃ (Combine harvester)

គំរុំបៃ ជាប្រភេទម៉ាស៊ីនដែលអនុវត្តការប្រមូលផលដោយបញ្ចូលកិច្ចប្រតិបត្តិការទាំងអស់រួមគ្នា ដូចជា : ការច្រូត លើកដាក់ ដឹកជញ្ជូន បោក និងសំអាត ជាដើម ។



ការច្រូតស្រូវដោយកុំបៃ

ជម្រើសបច្ចេកទេសសំរាប់ប្រព័ន្ធប្រមូលផលដូចខាងក្រោម :

ប្រព័ន្ធប្រមូលផល	ច្រូតកាត់	លើកចាក់និងចឹកជញ្ជូន	បោក	សំអាត
ប្រមូលផលដោយដៃ	ប្រើកណ្តៀវ	រែកជញ្ជូនស្រូវ	បញ្ជាន់ដោយសត្វពាហនៈ បោកដោយដៃ ឧបករណ៍បោកចាក់ជើង	រោយដោយដៃ ឬ ប្រើ ត្បាល់បក់/ម៉ាស៊ីនរោយ សំអាត
ប្រមូលផលដោយដៃ និងបោកដោយម៉ាស៊ីន	ប្រើកណ្តៀវ	ប្រមូលនិង ជញ្ជូនដោយដៃ	បោកដោយម៉ាស៊ីនបោក	រោយដោយដៃ ឬ ប្រើ ត្បាល់បក់/ម៉ាស៊ីនរោយ សំអាត
ច្រូតដោយម៉ាស៊ីន និងបោកដោយម៉ាស៊ីន	ម៉ាស៊ីនច្រូត (គោយន្ត)	ប្រមូលនិង ជញ្ជូនដោយដៃ	បោកដោយម៉ាស៊ីនបោក	រោយដោយដៃ, សំអាត ដោយម៉ាស៊ីនបោក ឬ ប្រើត្បាល់បក់/ម៉ាស៊ីន រោយសំអាត
កុំបៃច្រូតស្រូវ (combine)	កុំបៃ (Combine)			